



FEDERCHIMICA
CONFINDUSTRIA

Indagine 2008 sul premio di partecipazione

17 marzo 2009

La struttura della presentazione

A) Elaborazione generale

- 1) Il campione
- 2) Alcune informazioni sul campione e sull'elaborazione
- 3) Premio medio erogato e variazione % annua
- 4) Incidenza % del premio sulla retribuzione dal 1996 al 2008
- 5) Incidenza % del premio per classi dimensionali
- 6) Variazione % annua del premio nelle unità produttive

B) Elaborazione per settori merceologici

- 7) Il campione dei settori merceologici
- 8) Premio medio erogato nel 2007
- 9) Incidenza media % del premio sulla retribuzione
- 10) Incidenza % del premio sulla retribuzione dal 1996 al 2007

La struttura della presentazione

C) Ulteriori indicazioni sul contenuto degli accordi

- 11) Soggetti stipulanti e ambito di applicazione dell'accordo
- 12) Durata dell'accordo
- 13) Modalità informative e partecipative formalizzate
- 14) Parametri utilizzati per la definizione del premio
- 15) Articolazione dei parametri per la definizione del premio
- 16) Mix dei parametri utilizzati
- 17) Modalità di distribuzione delle erogazioni
- 18) Distribuzione erogazioni in correlazione a parametri o presenza
- 19) Tempistica della erogazione del premio

A) Elaborazione generale

1) Il campione (dati relativi al 2007)

Classi di grandezza	Imprese	Unità Produttive	Addetti
I classe (0-99 addetti)	28 (29,5%)	28 (15,4%)	1.637 (3,5%)
II classe (100-500 addetti)	41 (43,1%)	65 (35,7%)	11.115 (23,6%)
III classe (oltre 500 addetti)	26 (27,4%)	89 (48,9%)	34.247 (72,9%)
Totale	95	182	46.999

2) Alcune informazioni sul campione e sull'elaborazione

- ❑ Le risposte, relative alle sole imprese che hanno contrattato il premio di partecipazione, rappresentano circa il **24%** dei lavoratori del Settore

- ❑ I dati retributivi utilizzati per i confronti sono quelli risultanti dalle indagini retributive annuali di Federchimica, quindi la retribuzione considerata:
 - comprende le voci retributive mensili erogate con continuità
 - non comprende gli automatismi (quali indennità di turno ecc.), le voci retributive di tipo accessorio, quelle strettamente aziendali, le erogazioni derivanti da politiche retributive annuali e i premi erogati su base annuale. Nella media tali voci sono valutate attorno al **14%** della retribuzione.

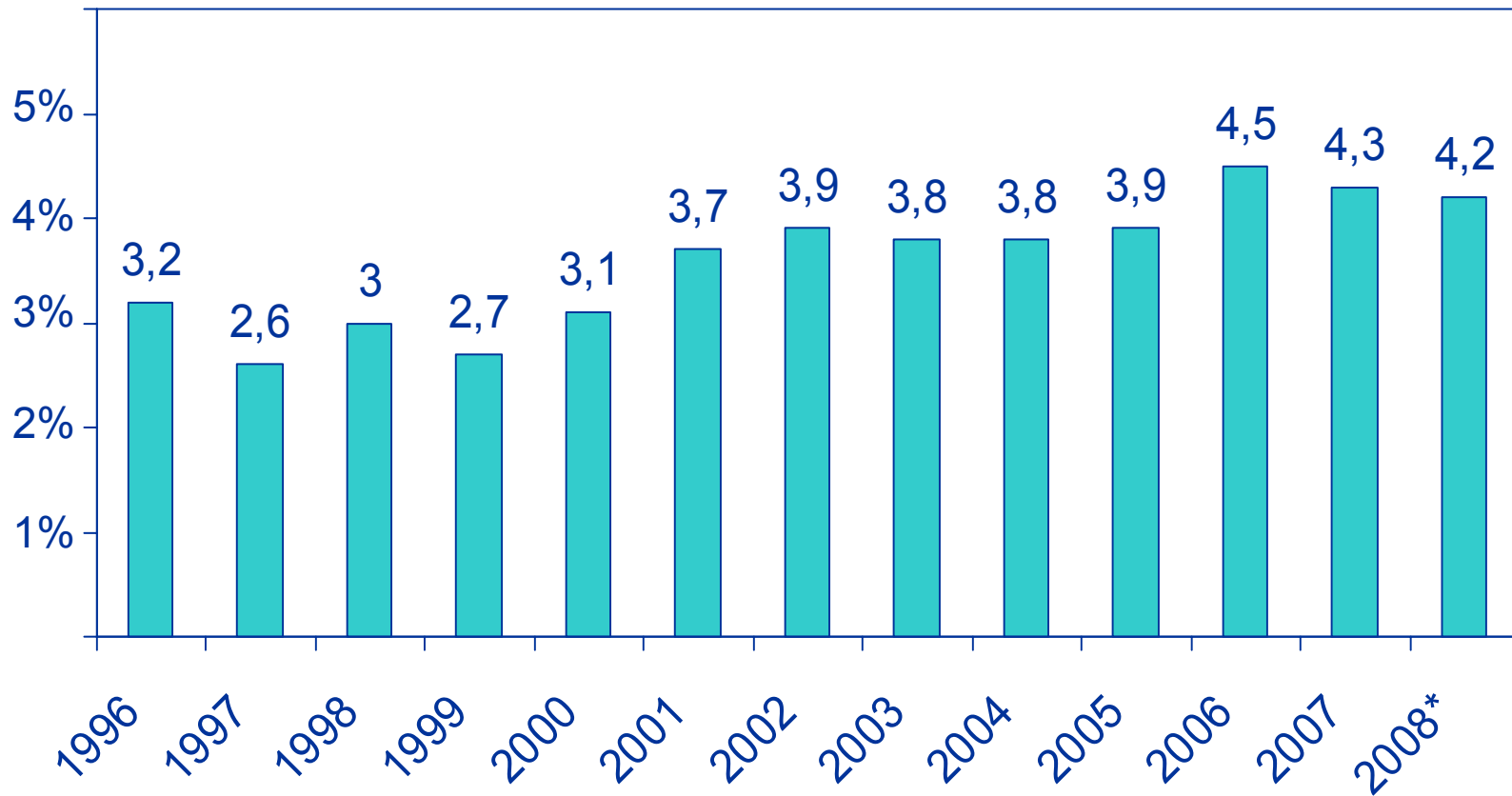
- ❑ Nella presentazione, ove non diversamente indicato, i dati sono relativi al 2007

3) Premio medio erogato e variazione % annua

Classi di grandezza	2004	2005	2006	2007	2008*
I classe (0-99 addetti)	793 (-4%)	843 (+6%)	845 (0%)	957 (+13%)	899 (-6%)
II classe (100-500 addetti)	1.074 (+11%)	1.042 (-3%)	1.161 (+11%)	1.160 (0%)	1.125 (-3%)
III classe (oltre 500 addetti)	1.041 (+4%)	1.151 (+10%)	1.439 (+25%)	1.370 (-5%)	1.444 (+5%)
Media totale	1.022 (+4%)	1.075 (+5%)	1.270 (+18%)	1.246 (-2%)	1.266 (+2%)

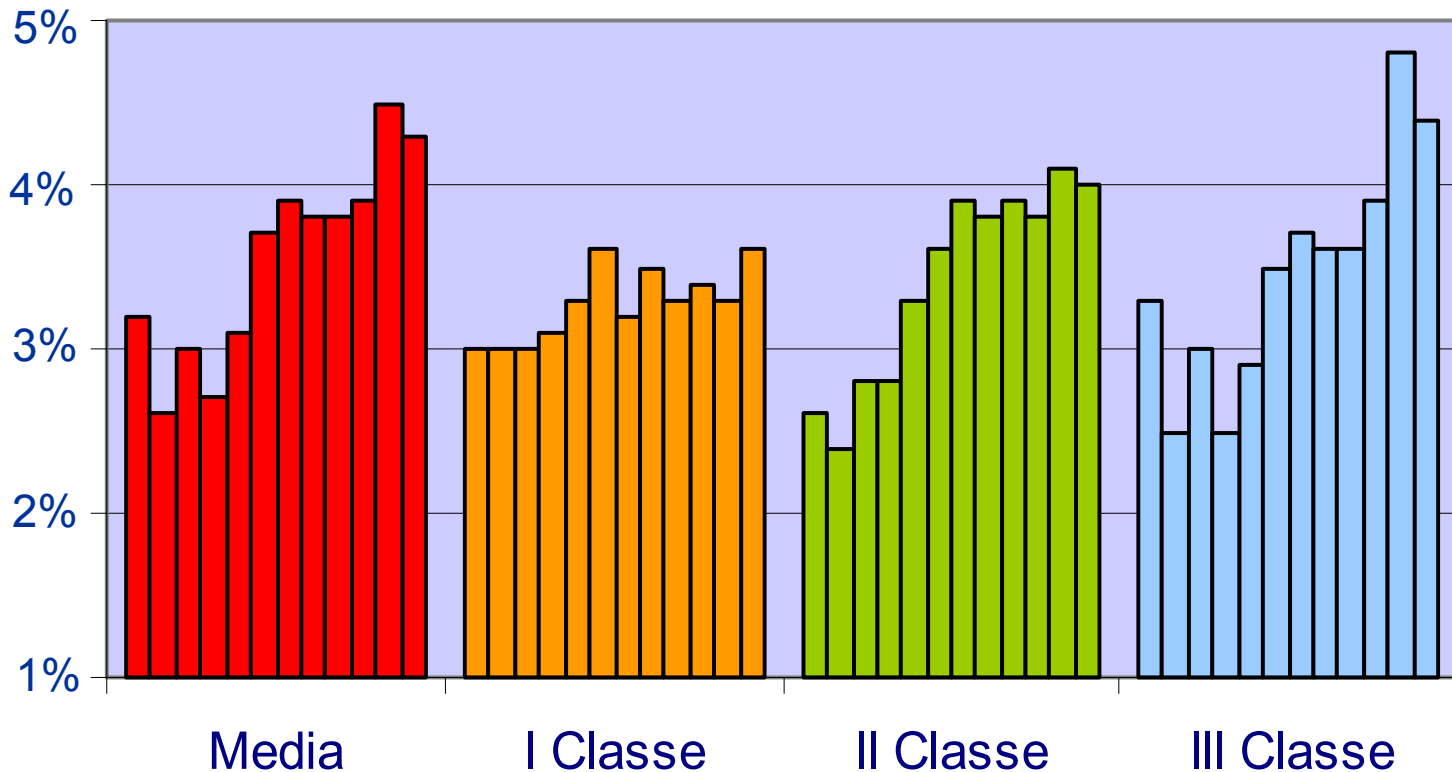
*Dato non definitivo

4) Incidenza % del premio sulla retribuzione dal 1996 al 2008



*Dato non definitivo

5) Incidenza % del premio sulla retribuzione dal 1996 al 2007 per classi dimensionali



6) Variazione % annua del premio nelle unità produttive

Unità produttive con variazione:	2004 su 2003	2005 su 2004	2006 su 2005	2007 su 2006
Negativa per più del 10%	24%	15%	16%	31%
Compresa tra -10% e +10%	41%	41%	37%	38%
Positiva per più del 10%	35%	44%	47%	31%

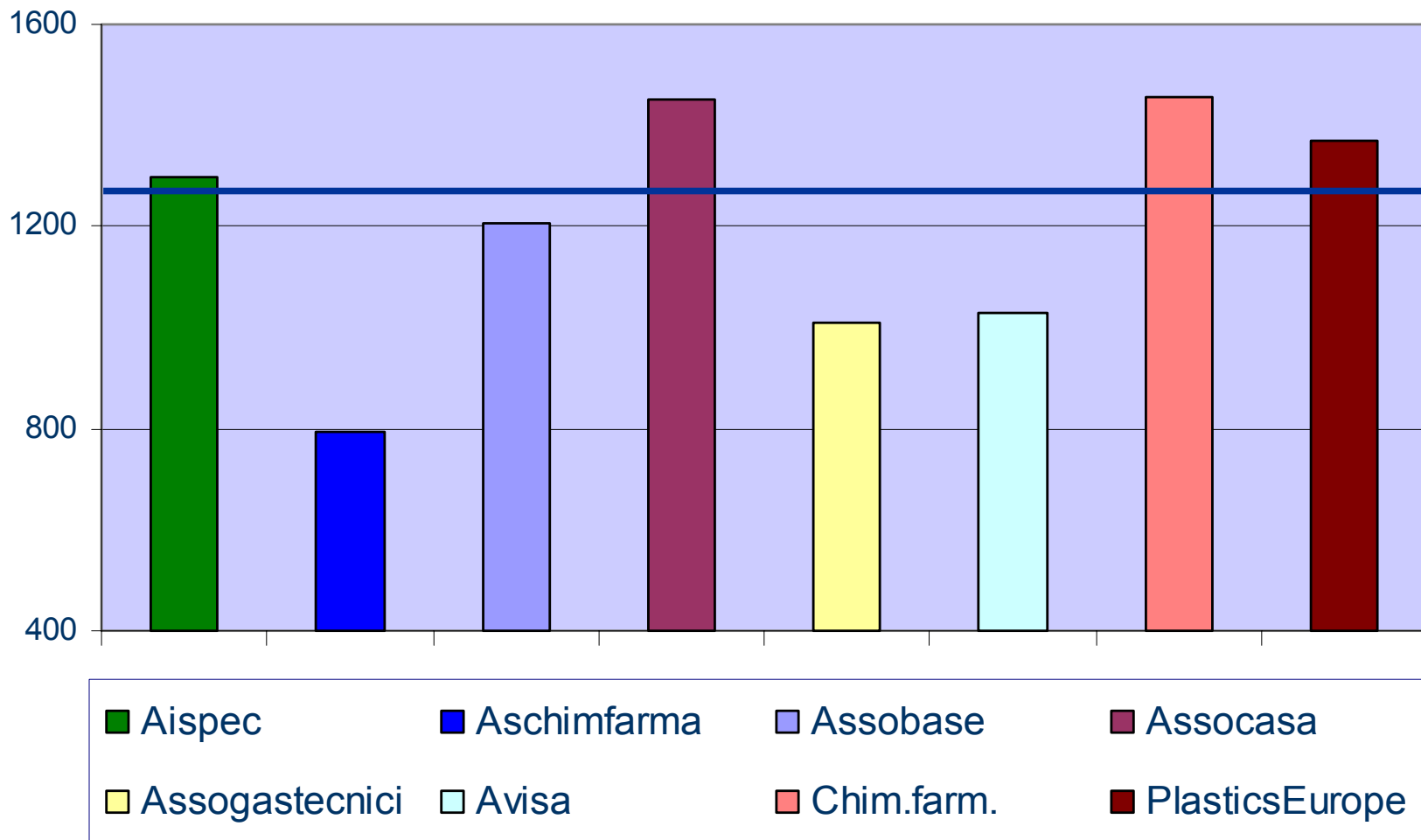
B) Elaborazione per settori merceologici

7) Il campione dei settori merceologici

	Imprese*		Addetti*	
Aispec	14	14,7%	2.769	5,9%
Aschimfarma	8	8,4%	5.446	11,6%
Assobase	10	10,5%	5.117	10,9%
Assocasa	7	7,4%	2.070	4,4%
Assogastecnici	5	5,3%	2.883	6,1%
Avisa	11	11,6%	2.132	4,5%
Chim-Farmac.	16	16,8%	13.005	27,7%
PlasticsEurope Italia	6	6,3%	7.885	16,8%

*Percentuali riferite al campione totale

8) Premio medio erogato nel 2007

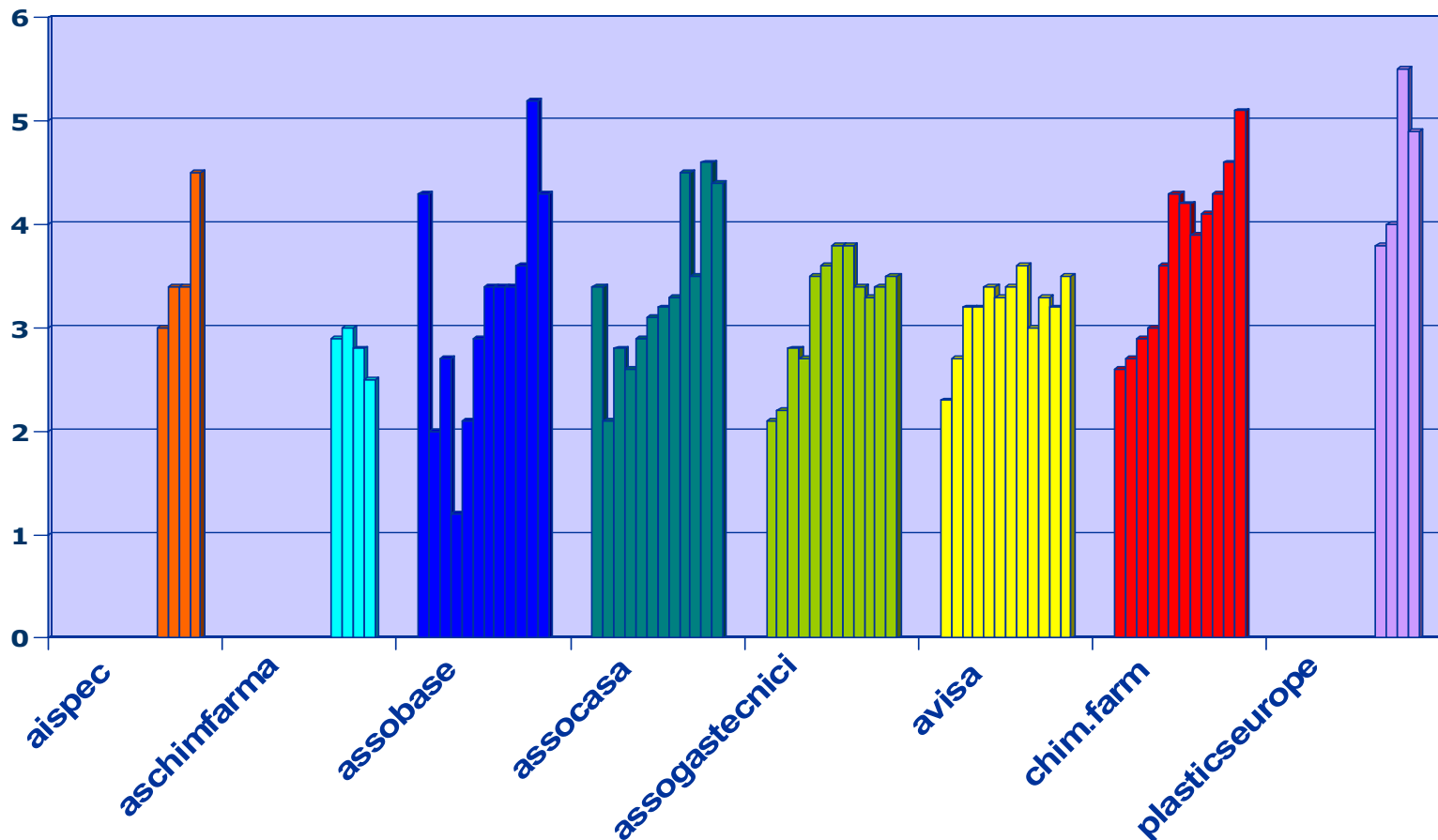


9) Incidenza media % del premio sulla retribuzione

	2004	2005	2006	2007
Aispec	3,0	3,4	3,4	4,5
Aschimfarma	2,9	3,0	2,8	2,5
Assobase	3,4	3,6	5,2	4,3
Assocasa	4,5	3,5	4,6	4,4
Assogastecnici	3,4	3,3	3,4	3,5
Avisa	3,0	3,3	3,2	3,5
Chim-Farmac.	4,1	4,3	4,6	5,1
PlasticsEurope Italia*	3,8	4,0	5,5	4,9

* Poiché dall'indagine retributiva non risulta disponibile il dato sulla retribuzione nel settore materie plastiche è stato utilizzato il dato relativo alla chimica di base.

10) Incidenza % del premio sulla retribuzione dal 1996 al 2007



Note: Per Aispec, Aschimfarma e PlasticsEurope i dati sono disponibili dal 2004

C) Ulteriori indicazioni sul contenuto degli accordi

11) Soggetti stipulanti e ambito di applicazione dell'accordo

	Accordi		Addetti	
	2003	2007	2003	2007
Soggetti stipulanti				
Direzione aziendale e RSU	53%	40%	43%	35%
Direzione, RSU, OOSS	27%	37%	42%	41%
Direzione, RSU, OOSS, Ass. Ind.	20%	23%	15%	24%
Ambito di applicazione				
Gruppo imprese	12%	18%	23%	24%
Singola impresa	56%	41%	59%	35%
Unità produttiva	32%	41%	18%	41%

12) Durata dell'accordo

	Accordi	Addetti
Annuale	12%	12%
Quadriennale	81%	85%
Altro	7%	3%

Gli accordi quadriennali * prevedono per gli anni successivi al primo:

	Accordi		Addetti	
	2003	2007	2003	2007
Obiettivi e importi	73%	64%	59%	58%
Solo importi	10%	19%	24%	13%
Obiettivi e importi da definire	17%	17%	17%	29%

* Nell'indagine 2003 gli accordi quadriennali non erano distinti dagli altri accordi pluriennali

13) Modalità informative e partecipative formalizzate

Oltre il 90% degli accordi ha formalizzato modalità di informazione e partecipazione, confermando il dato dell'indagine 2003.

	Accordi		Addetti	
	2003	2007	2003	2007
Incontri di verifica cadenzati	65%	47%	66%	41%
Incontri di verifica non cadenzati	14%	27%	12%	34%
Commissione tecnica di monitoraggio	21%	7%	22%	17%
Informativa periodica ai lavoratori	11%	19%	14%	16%

Note: Possibili più risposte

14) Parametri utilizzati per la definizione del premio

	Accordi		Addetti	
	2003	2007	2003	2007
Redditività	79%	89%	87%	92%
Produttività	85%	84%	89%	90%
Qualità	48%	49%	35%	57%
Efficienza	14%	30%	10%	25%
Sicurezza e ambiente	30%	34%	35%	40%
Altro	29%	24%	20%	30%

Note: Possibili più risposte

15) Articolazione dei parametri per la definizione del premio

	Accordi		Addetti	
	2003	2007	2003	2007
Redditività abbinata con altri indicatori (produttività ecc.)	80%	86%	86%	91%
Utilizzo di differenti indicatori senza la redditività	17%	11%	11%	8%
Utilizzo solo del parametro di redditività	3%	3%	3%	1%

16) Mix dei parametri utilizzati

Tra gli accordi che utilizzano parametri di redditività abbinata con altri indicatori:

	Accordi		Addetti	
	2003	2007	2003	2007
La formula prevede che i parametri si moltiplichino	21%	13%	28%	15%
La formula prevede che i parametri si sommino	79%	87%	72%	85%
Nel caso di parametri sommati, è prevista una “soglia di ingresso” per la redditività	69%	79%	63%	80%

17) Modalità di distribuzione delle erogazioni

Erogazioni:	Accordi		Addetti	
	2003	2007	2003	2007
parametrate	53%	55%	58%	52%
correlate a presenza	32%	43%	22%	46%

Redistribuzione della quota non erogata agli assenti:

	Accordi	Addetti
Sì	10%	10%
No	90%	90%

18) Distribuzione erogazioni in correlazione a parametri o presenza

Erogazioni correlate:	Accordi		Addetti	
	2003	2007	2003	2007
a parametri e presenza	25%	11%	17%	8%
solo a parametri	28%	44%	41%	44%
solo a presenza	7%	33%	5%	38%
né a parametri né a presenza	40%	12%	37%	10%

19) Tempistica della erogazione del premio

Il 99% degli accordi prevede un premio su base annua, contro il 96% nell'indagine del 2003. Tra questi, la modalità di erogazione è prevista:

	Accordi		Addetti	
	2003	2007	2003	2007
In un'unica soluzione	79%	78%	58%	78%
Con anticipo	21%	13%	42%	13%
Altro*	-	9%	-	9%

* Per il 2003 non vi era la possibilità di rispondere "altro"